



Data	Tema	Acontecimento
15/05	Economia	INE divulgou Contas Nacionais Trimestrais – 1.º Trimestre 2007 Informação disponível em: http://www.ine.pt/prodserv/destaque/2007/d070515-2/d070515-2.pdf
17/05	Turismo	DRE divulgou Estatísticas do Turismo – Janeiro 2007 Informação disponível em: http://estatistica.gov-madeira.pt/index.php?option=com_content&task=view&id=128
17/05	Transportes	DRE divulgou Estatísticas dos Transportes – 2005 Informação disponível em: http://estatistica.gov-madeira.pt/index.php?option=com_wrapper&Itemid=177
17/05	Emprego	DRE divulgou dados do emprego – 1.º Trimestre 2007 Informação disponível em: http://estatistica.gov-madeira.pt/index.php?option=com_wrapper&Itemid=172
24/05	IDE	Eurostat divulgou informação sobre Investimento Directo Estrangeiro na UE27 - 2006I Informação disponível em: http://epp.eurostat.ec.europa.eu/pls/portal/docs/PAGE/PGP_PRD_CAT_PREREL/PGE_CAT_PREREL_YEAR_2007/PGE_CAT_PREREL_YEAR_2007_MONTH_05/2-24052007-EN-AP.PDF
25/05	Economia	INE divulgou informação relativa às Taxas de Juro Implícitas no Crédito à Habitação – Abril 2007 Informação disponível em: http://www.ine.pt/prodserv/destaque/2007/d070525/d070525.pdf

De acordo com o Instituto Nacional de Estatística (INE), em Abril de 2007, a taxa de variação homóloga do **Índice de Preços no Consumidor (IPC)** em Portugal, situou-se em 2,7%, registando-se uma diminuição de 0,4 pontos percentuais face ao mês de Março do mesmo ano.

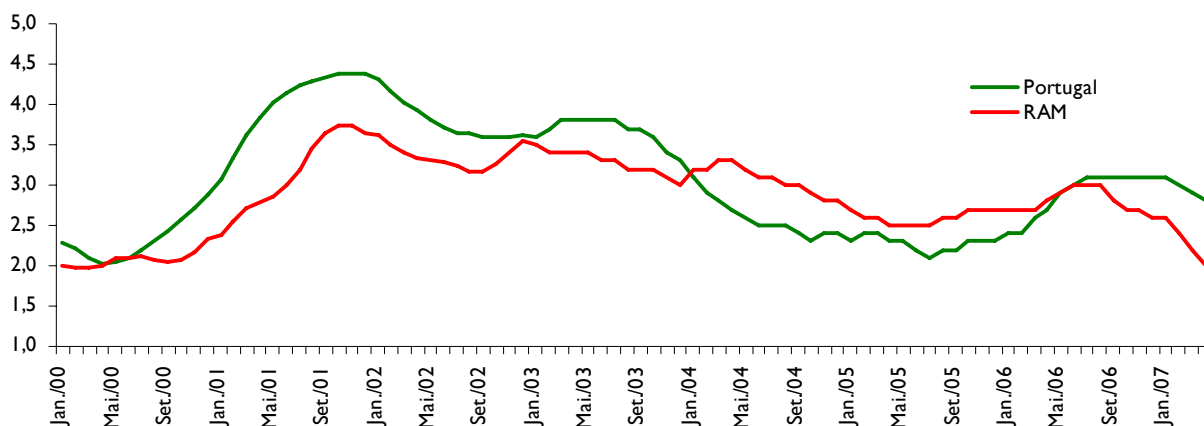
A análise do índice de preços por classes mostra que, à excepção das Comunicações (-2,2%), todas registaram uma contribuição positiva para a variação do índice total em termos homólogos. A classe Saúde foi a que registou a variação homóloga mais elevada (10,6%), tendo aumentado 4,3 pontos percentuais face à observada no mês anterior, seguida da classe Bebidas alcoólicas e tabaco, que registou uma variação homóloga de 6,1%. Destaca-se ainda o crescimento registado na classe produtos Alimentares e bebidas não alcoólicas, que apesar de não ter ultrapassado os 3,5%, foi a que apresentou a contribuição mais elevada para a variação homóloga do IPC total, uma vez que o seu peso na estrutura de ponderação calculada pelo INE ascende a 20,1%.



Em termos mensais, o IPC registou, em Abril de 2007, uma taxa de variação de 0,9% face ao mês anterior, 0,4 pontos percentuais acima do registado em Abril do ano transacto. De acordo com o INE, a variação mensal mais elevada registou-se na classe Bebidas alcoólicas e tabaco (5,7%), seguida da classe Saúde (4,5%), dos Produtos alimentares e bebidas não alcoólicas (0,9%) e dos transportes (0,8%), justificando cerca de 80% da variação mensal registada para o IPC total. Salienta-se, no particular da classe Saúde, a actualização das taxas moderadoras e a introdução de novas taxas, nomeadamente a taxa de internamento (com um limite de 10 dias), que foram responsáveis pelo aumento dos preços dos serviços hospitalares em cerca de 74%.

Em linha com a tendência nacional, a **Região Autónoma da Madeira** tem vindo a registar, desde meados do ano de 2006, quebras na taxa de variação média anual do IPC, situando-se nos 2,0% em Abril de 2007. Como pode verificar-se no gráfico seguinte, a taxa de variação média regional tem vindo a distanciar-se de forma significativa do indicador para o todo nacional, situando-se a 0,8 pontos percentuais da taxa de variação média dos últimos doze meses registada no país.

Evolução da taxa de inflação



Fonte: DRE; INE

Comparativamente aos restantes países da União Europeia, o Índice Harmonizado de Preços no Consumidor¹ (IHPC) de Portugal registou, em Abril de 2007, uma taxa de variação homóloga de 2,8%, valor relativamente acima do registado pela média comunitária (2,2%). De destacar os valores elevados das

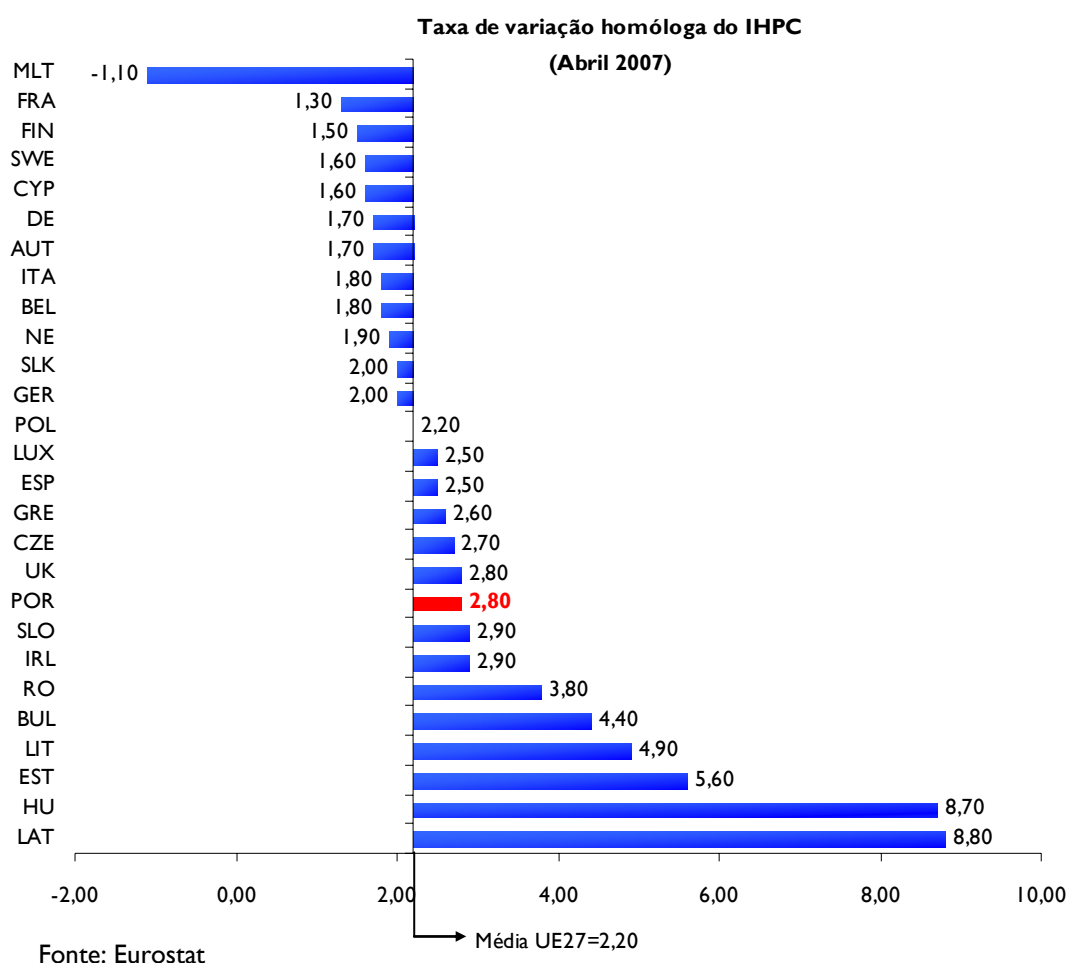
¹ O Índice Harmonizado de Preços no Consumidor (IHPC) é o indicador de inflação mais apropriado para comparações entre os diferentes países da União Europeia.

A diferença de cobertura entre o IPC e o IHPC resulta do facto deste último considerar, ao contrário do IPC, a totalidade da despesa realizada pelos não residentes, podendo resultar valores diferentes entre estes dois índices.



Funchal, 28 de Maio de 2007

respectivas taxas de variação da Letónia (8,8%), da Hungria (8,7%) e da Estónia (5,6%). Por outro lado, Malta, que registou uma taxa de variação homóloga de -1,1%, França (1,3%) e Finlândia (1,5%), foram os Estados-membros que apresentaram os valores mais baixos da UE27 para este indicador. O gráfico seguinte mostra a taxa de variação homóloga dos 27 países que compõem a União Europeia.



Este Folheto Informativo também pode ser consultado em: <http://srpf.madinfo.pt/drpf/folhetoQuinzenal.htm>

Sugestões e comentários: planeamento.drpf.srpf@gov-madeira.pt

Fonte: DRE – Índice de Preços no Consumidor; INE – Índice de Preços no Consumidor – Abril 2007; Eurostat – IHPC – Abril 2007